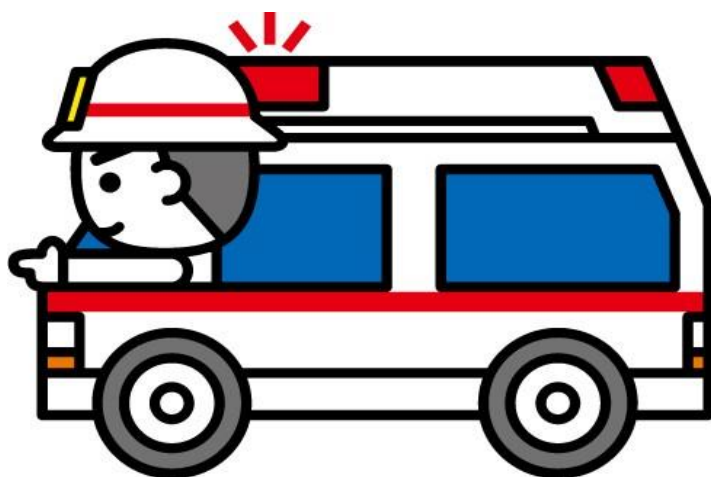


# 令和5年 救急・救助統計



置賜広域行政事務組合消防本部

# はじめに

この統計は、置賜広域行政事務組合消防本部管内で令和5年中に発生した救急・救助業務の実態について分析したものであり、関係機関及び地域の皆様に救急・救助業務を知っていただくことにより、今後の救急・救助業務及び応急手当などに対する正しいご理解とご協力を得るために作成したものです。

## 目 次

1.	救急出場件数及び搬送人員	1
2.	事故種別救急出場件数及び搬送人員	2
3.	事故種別・各署別救急出場件数及び搬送人員	3
4.	月別救急出場件数及び搬送人員	4
5.	市町別救急搬送人員	5
6.	傷病程度別搬送人員	6
7.	年齢区分別事故種別搬送人員	7
8.	救急隊員が行った応急処置	8
9.	医療機関別搬送人員	9
10.	曜日別搬送人員	10
11.	不搬送等状況	10
12.	転送回数別搬送人員	10
13.	覚知別出場件数	10
14.	ドクターヘリ運航状況	11
15.	応急手当普及啓発活動	11
16.	事故種別救助出場件数・活動件数・救助人員	12
17.	消防署別救助出場件数・活動件数・救助人員	13
18.	月別救助件数	13

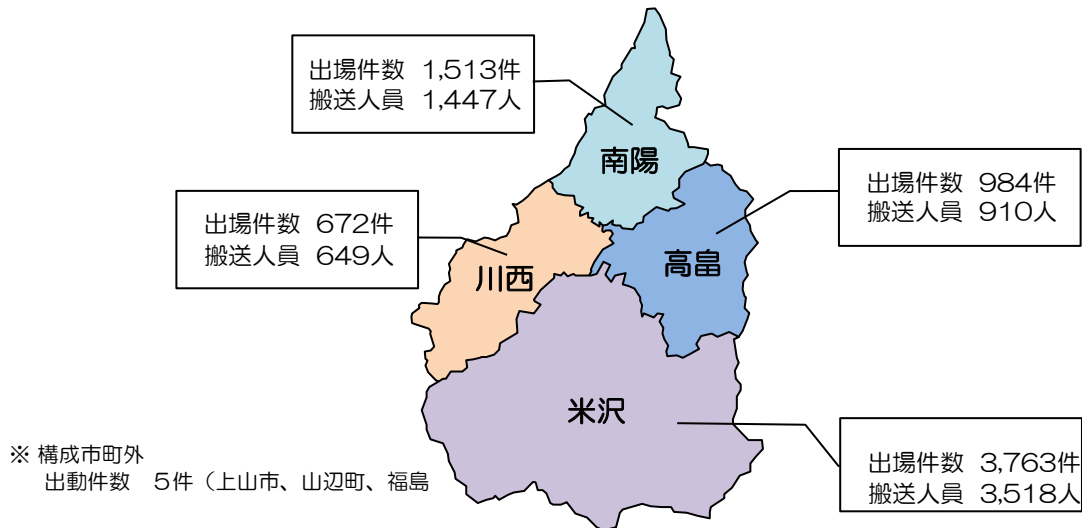
# 1 救急出場件数及び搬送人員

令和5年中における当消防本部管内の救急実態状況では、救急出場件数は6,937件、搬送人員は6,525人となり、前年と比較すると救急出場件数及び搬送人員に大幅な増加がみられた。また、救急出場件数及び搬送人員ともに当消防本部発足後において過去最多の件数である。

救急出場件数及び搬送人員の推移

区分 署	救急出場件数		搬送人員	
	件数(件)	対前年増減率(%)	人員(人)	対前年増減率(%)
米沢署	3,767	10.2	3,510	11.3
南陽署	1,456	7.8	1,403	10.0
高畠署	1,031	-0.6	960	-1.1
川西署	683	3.2	652	5.3
合計	6,937	7.2	6,525	8.4

市町村別出場・搬送人員件数



他署事案への出場件数

米沢消防署		南陽消防署		高畠消防署		川西消防署	
出場先	件数(件)	出場先	件数(件)	出場先	件数(件)	出場先	件数(件)
南陽市	3	米沢市	0	米沢市	14	米沢市	7
高畠町	11	高畠町	10	南陽市	57	南陽市	16
川西町	8	川西町	8	川西町	4	高畠町	8
合計	22	合計	18	合計	75	合計	31

## 2 事故種別救急出場件数及び搬送人員

前年と比較すると、全体的に増加傾向であり、特に急病による出場件数及び搬送人員に大幅な増加がみられた。

事故種別救急出場件数及び搬送人員

区 分 種 別	令和4年中		令和5年中		前年比
	出場件数(件)	構成比(%)	出場件数(件)	構成比(%)	増減数(件)
	搬送人員(人)		搬送人員(人)		
急 病	4,449	68.8	4,778	68.9	329
	4,135	68.7	4,481	68.7	346
交 通 事 故	294	4.5	322	4.6	28
	294	4.9	321	4.9	27
一 般 負 傷	967	14.9	1,008	14.5	41
	901	15.0	957	14.7	56
労 働 災 害	51	0.8	70	1.0	19
	47	0.8	69	1.1	22
加 害	2	0.0	10	0.1	8
	2	0.0	7	0.1	5
自 損 行 為	61	0.9	46	0.7	-15
	39	0.6	35	0.5	-4
運 動 競 技	16	0.2	22	0.3	6
	17	0.3	23	0.4	6
火 災	42	0.6	39	0.6	-3
	11	0.2	8	0.1	-3
水 難	3	0.0	1	0.0	-2
	0	0.0			
自 然 災 害	2	0.0	1	0.0	-1
	0	0.0	1	0.0	1
そ の 他	582	9.0	640	9.2	58
	573	9.5	622	9.5	49
合 計	6,469	100	6,937	100	468
	6,019	100	6,524	100	505

### 3 事故種別・各署別救急出場件数及び搬送人員

各署ともに急病及び一般負傷による救急出場件数が大半を占めており、全体の83%を占めた。

事故種別・各署別救急出場件数及び搬送人員

種別	署 出場件数(件) 搬送人員(人)	米沢消防署 (本署)	米沢消防署 (東部)	米沢消防署 (城西)	南陽消防署	高畠消防署	川西消防署	合計
		急病	出場件数	1,068	795	698	1,024	
	搬送人員	977	744	657	984	670	449	4,481
交通事故	出場件数	71	64	43	71	48	25	322
	搬送人員	64	60	43	79	48	27	321
一般負傷	出場件数	218	189	159	212	140	90	1,008
	搬送人員	208	176	152	200	136	85	957
労働災害	出場件数	17	14	6	8	13	12	70
	搬送人員	17	14	6	8	13	11	69
加害	出場件数	0	2	4	1	1	2	10
	搬送人員	0	2	3	0	0	2	7
自損行為	出場件数	6	9	8	9	8	6	46
	搬送人員	6	5	5	7	8	4	35
運動競技	出場件数	10	5	0	3	0	4	22
	搬送人員	11	5	0	3	0	4	23
火災	出場件数	5	20	1	1	3	9	39
	搬送人員	4	2	0	0	0	2	8
水難	出場件数	1	0	0	0	0	0	1
	搬送人員	1	0	0	0	0	0	1
自然災害	出場件数	0	0	0	0	1	0	1
	搬送人員	0	0	0	0	1	0	1
その他	出場件数	208	117	29	127	87	72	640
	搬送人員	207	113	28	122	84	68	622
合計	出場件数	1,604	1,215	948	1,456	1,031	683	6,937
	搬送人員	1,495	1,121	894	1,403	960	652	6,525

## 4 月別救急出場件数及び搬送人員

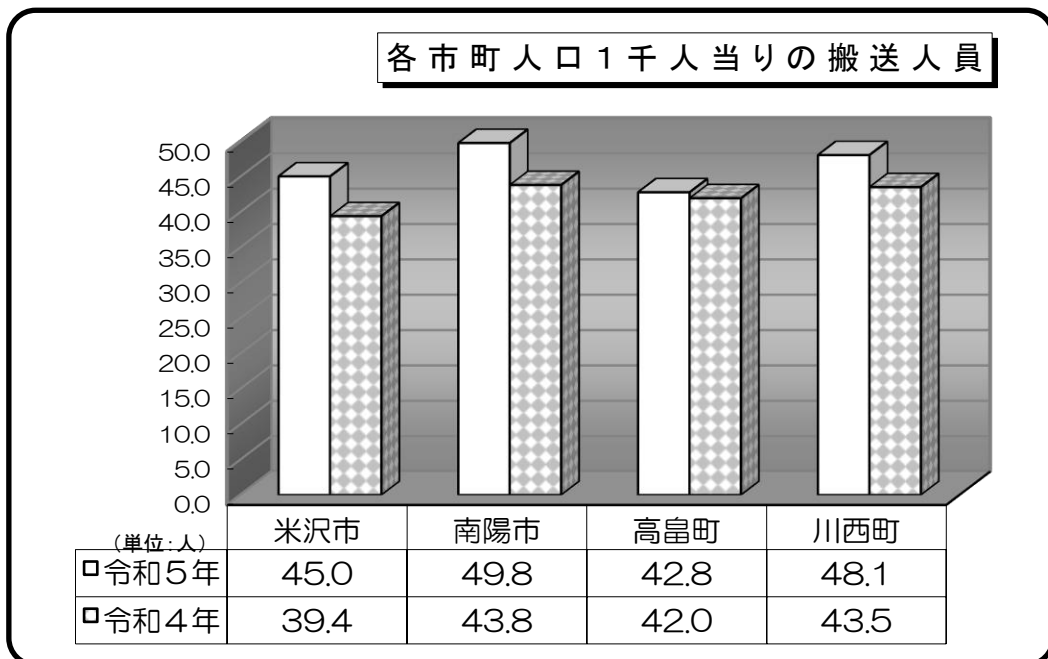
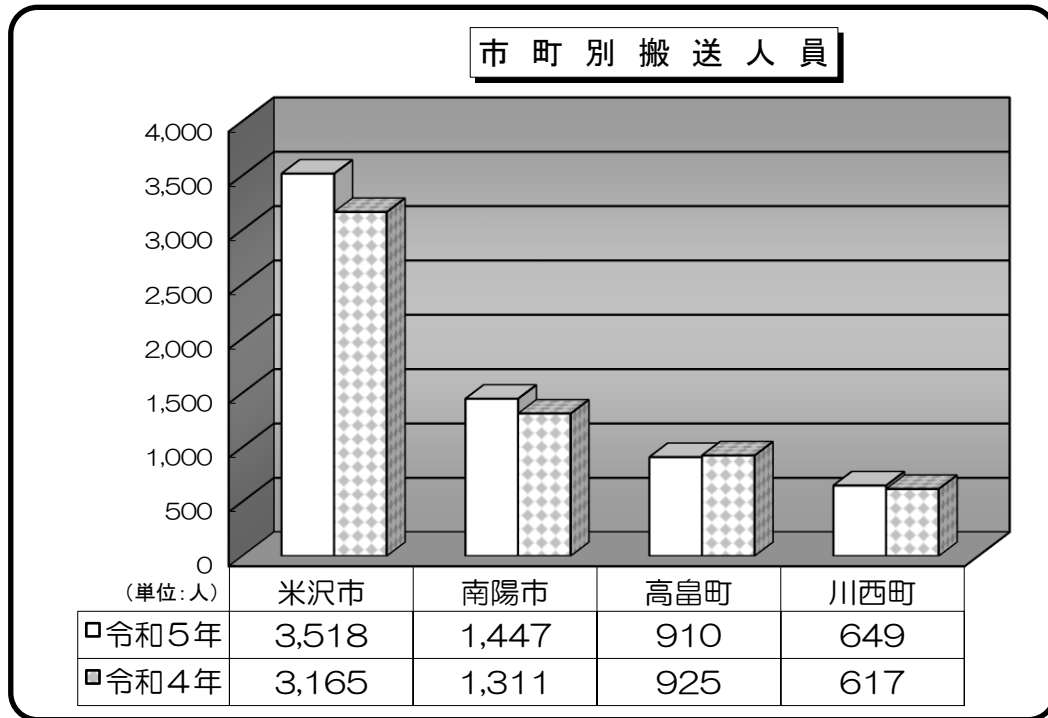
月平均の出場件数は578件、搬送人員は544人で、夏・冬期間において増加傾向がみられた。

月別救急出場件数及び搬送人員

種別 月別	出場件数(件)	火 災	自然 災害	水 難	交 通 事 故	労 働 災 害	運 動 競 技	一 般 負 傷	加 害	自 損 行 為	急 病	そ の 他			合 計	う ち 不 搬 送 件 数
	搬送人員(人)											転 院 搬 送	医 師 搬 送	そ の 他		
1月	出場件数	6	0	0	23	5	0	92	1	4	420	36	0	6	593	49
	搬送人員	5	0	0	23	5	0	90	1	3	389	36	0	0	552	
2月	出場件数	3	0	0	18	9	1	88	1	5	307	42	0	3	477	42
	搬送人員	0	0	0	18	9	1	81	0	4	283	42	0	0	438	
3月	出場件数	5	0	0	20	5	1	74	1	2	349	57	0	0	514	30
	搬送人員	1	0	0	20	5	1	70	0	2	331	57	0	0	487	
4月	出場件数	7	0	0	21	3	5	83	2	1	363	55	0	2	542	36
	搬送人員	0	0	0	20	3	5	82	1	1	340	55	0	0	507	
5月	出場件数	2	0	0	30	7	3	60	0	3	386	49	0	0	540	35
	搬送人員	0	0	0	33	7	3	54	0	2	363	49	0	0	511	
6月	出場件数	3	0	0	22	1	3	67	0	3	396	48	0	1	544	28
	搬送人員	0	0	0	25	1	3	63	0	1	378	48	0	0	519	
7月	出場件数	2	0	0	31	10	5	95	2	7	428	46	0	0	626	37
	搬送人員	0	0	0	30	10	5	92	2	5	402	46	0	0	592	
8月	出場件数	2	1	0	33	8	2	72	1	5	504	52	0	2	682	48
	搬送人員	0	1	0	38	8	3	68	1	5	470	52	0	0	646	
9月	出場件数	4	0	0	32	10	1	86	1	4	381	60	0	1	580	40
	搬送人員	1	0	0	29	10	1	84	1	2	354	60	0	0	542	
10月	出場件数	2	0	0	43	3	1	116	0	3	422	72	0	0	662	50
	搬送人員	0	0	0	38	3	1	108	0	3	392	72	0	0	617	
11月	出場件数	1	0		31	5	0	69	1	6	362	45	0	1	521	29
	搬送人員	0	0	0	30	4	0	65	1	5	344	45	0	0	494	
12月	出場件数	2	0	1	18	4	0	106	0	3	460	60	0	2	656	36
	搬送人員	1	0	1	17	4	0	100	0	2	435	60	0	0	620	
合 計	出場件数	39	1	1	322	70	22	1,008	10	46	4,778	622	0	18	6,937	460
	搬送人員	8	1	1	321	69	23	957	7	35	4,481	622	0	0	6,525	

## 5 市町別救急搬送人員

搬送人員では、米沢市、南陽市、高畠町、川西町の順で多い。また、人口1千人当りでは南陽市、川西町、米沢市、高畠町の順で多い。



## 6 傷病程度別搬送人員

医療機関に搬送された傷病者6,525人の傷病程度別の搬送割合は、軽症2,614人（40%）、中等症2,928人（45%）、重症785人（12%）、死亡198人（3%）であり、軽症及び中等症で全体の85%を占めた。

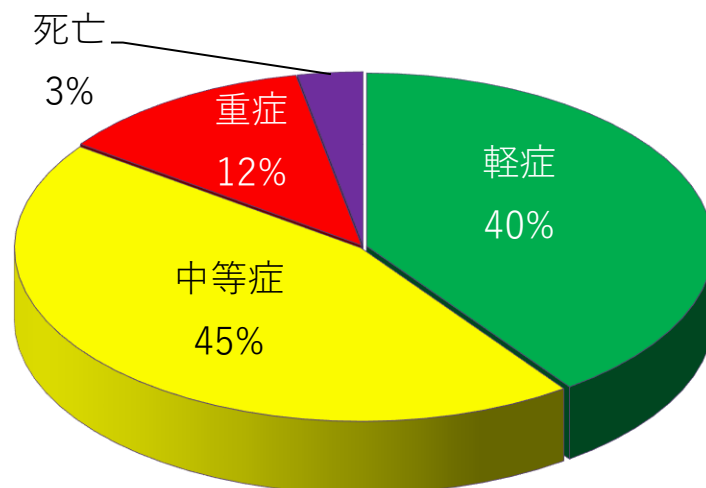
傷病程度別搬送人員の状況

(単位:人)

種別 \ 傷病程度	死 亡	重 症	中 等 症	軽 症	合 計
火 災	0	1	5	2	8
自然災害	0	1	0	0	1
水難事故	1	0	0	0	1
交通事故	5	12	86	218	321
労働災害	2	9	26	32	69
運動競技	0	0	5	18	23
一般負傷	29	122	354	452	957
加 害	0	0	2	5	7
自損行為	4	5	22	4	35
急 病	157	475	2,027	1,822	4,481
その他	0	160	401	61	622
合 計	198	785	2,928	2,614	6,525

《傷病程度》

死 亡	初診時死亡が確認されたもの
重 症	3週間以上の入院、加療を要するもの
中等症	傷病の程度が重症または軽症以外のもの
軽 症	入院を要しないもの





## 7 年齢区分別事故種別搬送人員

年齢区分別の搬送人員では、高齢者が4,556人と全体の70%を占め、次いで成人が1,602人の25%となった。また、高齢者の「急病」は、3,254人と全体の50%を占めた。

年齢区分別事故種別搬送人員

(単位:人)

種別	新生児	乳幼児	少年	成人	高齢者	合計
火災	0	0	0	3	5	8
交通事故	1	6	28	169	117	321
労働災害	0	0	0	51	18	69
運動競技	0	0	13	10	0	23
一般負傷	0	23	26	168	740	957
自損行為	0	0	2	30	3	35
急病	2	127	94	1,004	3,254	4,481
加害	0	0	1	3	3	7
水害	0	0	0	0	1	1
自然災害	0	0	0	0	1	1
その他	21	9	14	164	414	622
合計	24	165	178	1,602	4,556	6,525

《年齢区分》

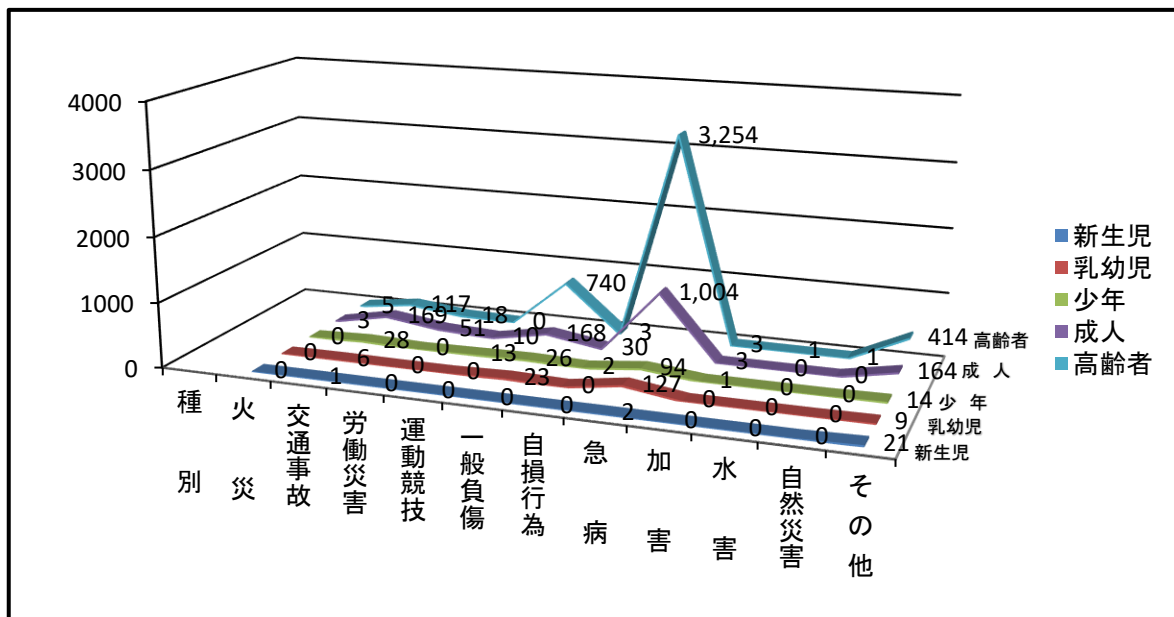
新生児～生後28日以内

乳幼児～生後28日以上7歳未満

少年～7歳以上18歳未満

成人～18歳以上65歳未満

高齢者～65歳以上



## 8 救急隊員が行った応急処置

心肺停止傷病者に対する器具による気道確保の特定行為実施件数は45件、心肺停止傷病者に対する静脈路確保の実施件数は151件で薬剤投与は72件、心肺停止前の傷病者に対する静脈路確保が120件（ショック症例92件、低血糖症例28件）、ブドウ糖溶液投与は28件実施した。

応急処置の実施状況

(単位：件)

応急処置別	種別	急病	交通事故	一般負傷	その他	合計
止血	血	35	22	97	22	176
固定	定	16	216	134	38	404
人工呼吸		20	0	2	3	25
心肺蘇生		172	4	34	9	219
	うち自動	27	0	4	2	33
胸骨圧迫		0	0	0	0	0
	うち自動	0	0	0	0	0
酸素吸入		1,083	27	80	221	1,411
気道確保		236	5	38	15	294
	うち用手気道確保	191	4	29	13	237
	うち経口（鼻）エアウェイ	6	0	0	0	6
	うち喉頭鏡・鉗子等	4	0	2	0	6
	うちラリゲアルマスク等	35	1	7	2	45
	うち気管挿管	0	0	0	0	0
保温	温	1,495	84	272	208	2,059
被覆	覆	24	51	223	33	331
在宅療法継続処置		153	2	10	13	178
	A 中心静脈栄養等	1	0	0	1	2
	B 気管切開・人工肛門等	10	0	1	1	12
	C (A・B以外)	146	2	9	11	168
	ショックハンツによる血圧保持	0	0	0	0	0
除細動	動	13	0	2	2	17
心肺停止	静脈路確保	119	3	23	6	151
薬剤投与（アドレナリン）		58	2	9	3	72
心肺停止前	静脈路確保	110	3	6	1	120
	うちショック症例	82	3	6	1	92
	うち低血糖症例	28	0	0	0	28
ブドウ糖溶液		28	0	0	0	28
血糖値測定		169	1	2	3	175
エピペン投与		0	0	0	0	0
血圧測定		4,220	312	902	727	6,161
心音・呼吸音聴取		1,621	125	122	153	2,021
血中酸素飽和度測定		4,313	314	925	754	6,306
心電図測定		3,256	107	283	364	4,010
その他の処置		4,333	299	923	725	6,280
合計		21,474	1,577	4,087	3,300	30,438

## 9 医療機関別搬送人員

搬送された人の医療機関別では、98%が置賜管内の病院に搬送されている。また、置賜管外の搬送については山形市の病院への搬送が多く、その中でも山形大学医学部附属病院への搬送が最も多い。

(単位：人)

医療機関		月	1月	2月	3月	4月	5月	6月	7月	8月	9月	10月	11月	12月	合計	構成比	
置賜地区	米沢市	米沢市立病院	178	143	161	182	175	162	190	221	184	280	236	313	2,425	37.2	
		三友堂病院	102	88	92	81	84	92	110	98	90	21	0	0	858	13.2	
		舟山病院	13	13	11	18	16	9	14	17	22	21	26	14	194	3.0	
		米沢こころの病院	2	2	2	0	1	1	1	2	1	2	2	2	18	0.3	
		その他の医療機関	0	0	0	1	0	0	1	1	0	1	0	0	4	0.1	
	南陽市	公立置賜南陽病院	0	0	0	3	2	1	0	0	0	0	1	2	1	10	0.2
		公徳会佐藤病院	1	3	0	1	2	2	1	1	0	2	1	1	15	0.2	
		その他の医療機関	0	0	0	0	0	0	0	0	0	0	0	0	0	0.0	
	高畠町	公立高畠病院	24	17	18	26	17	26	29	42	27	43	32	37	338	5.2	
		その他の医療機関	0	0	0	0	0	0	0	0	0	0	0	0	0	0.0	
	川西町	公立置賜総合病院	224	166	194	185	205	211	239	255	206	239	184	242	2,550	39.1	
		その他の医療機関	0	0	0	0	0	0	0	0	0	0	0	0	0	0.0	
	西置賜	公立置賜長井病院	0	0	0	0	0	0	0	0	0	0	0	0	0	0.0	
		小国町立病院	0	0	0	0	0	0	0	0	0	0	0	1	0	1	0.0
		白鷹町立病院	0	0	0	0	0	0	0	0	0	0	0	0	0	0	0.0
その他	防災ヘリ等	0	0	0	0	0	0	0	0	0	0	0	0	0	0	0.0	
小計		544	432	478	497	502	504	585	637	530	610	484	610	6,413	98.3		
置賜地区外(県内)	山形市	山形大学医学部附属病院	6	4	5	6	7	7	5	6	6	5	8	7	72	1.1	
		山形県立中央病院	0	0	2	1	0	4	1	1	0	0	2	1	12	0.2	
		山形済生病院	2	0	1	2	2	0	0	0	2	2	0	1	12	0.2	
		山形徳洲会病院	0	0	0	0	0	0	0	0	0	0	0	0	0	0.0	
		国立病院機構山形病院	0	0	0	0	0	2	0	0	0	0	0	0	2	0.0	
		若宮病院	0	0	0	0	0	0	0	0	0	0	0	0	0	0.0	
		東北中央病院	0	0	0	0	0	0	0	0	0	1	0	0	1	0.0	
	上山市	みゆき会病院	0	1	0	0	0	0	0	0	0	0	0	0	1	0.0	
その他の医療機関	0	0	0	0	0	0	0	0	0	0	0	0	0	0	0.0		
県外	宮城県	0	0	1	0	0	1	0	1	2	0	0	0	5	0.1		
	福島県	0	1	0	0	0	0	0	0	1	0	0	1	3	0.0		
	新潟県	0	0	0	0	0	0	0	0	0	0	0	0	0	0.0		
小計		8	6	9	9	9	14	6	8	12	7	10	10	108	1.7		
合計		552	438	487	506	511	518	591	645	542	617	494	620	6,521	100.0		

## 10 曜日別搬送人員

曜日別搬送人員では、木曜日の搬送が多く、不搬送等状況、転送回数別搬送人員、覚知別出場件数については下記のとおりとなった。

曜日別搬送人員

(単位:人)

種別 曜日	火 災	自然 災害	水 難	交通 事故	労働 災害	運動 競技	一般 負傷	加 害	自 損 行 為	急 病	そ の 他	合 計
日	2	0	0	38	4	9	143	0	4	641	45	886
月	0	0	1	38	8	0	121	1	7	673	118	967
火	1	0	0	63	13	1	130	2	3	638	119	970
水	4	0	0	44	15	1	130	1	3	605	70	873
木	1	1	0	39	12	0	140	2	5	683	99	982
金	0	0	0	47	12	2	146	1	7	604	110	929
土	0	0	0	52	5	10	147	0	6	637	61	918
合計	8	1	1	321	69	23	957	7	35	4,481	622	6,525

11 不搬送等状況

不搬送理由	件数(件)
辞退(到着前)	1
辞退(到着後)	191
拒否	81
明らか死亡	106
他車(隊)搬送	18
傷病者なし	36
誤報・いたずら	18
その他	9
合計	460

12 転送回数別搬送人員

転送回数	搬送人員(人)
1回	11
2回以上	0
合計	11

13 覚知別出場件数

覚知別	出場件数(件)
119番	6,173
警察電話	159
加入電話	577
駆け込み	20
その他	8
合計	6,937

## 14 ドクターヘリ運航状況

ドクターヘリ運航状況では、前年と比較すると出場件数が減少となった。

### 月別運航状況

(単位:件)

月	救急現場出場	施設間搬送	キャンセル
1月	( )	( )	( )
2月	( )	( )	( )
3月	( )	( )	( )
4月	( )	( )	( )
5月	( 1 )	( )	( )
6月	( )	( )	( )
7月	1 ( 2 )	( )	( )
8月	( )	( )	1 ( )
9月	( )	( )	( )
10月	( )	( 1 )	( )
11月	( 1 )	( )	( 1 )
12月	( )	( )	( )
合計	1 ( 4 )	0 ( 1 )	1 ( 1 )

※ ( ) 内は、前年の出場件数

## 15 応急手当普及啓発活動

- 【普通救命講習】・・・心肺蘇生法、AEDの使用、その他の応急手当について3時間の講習を行う  
※新型コロナウイルス感染防止対策に伴い令和2年9月1日より2時間の講習
- 【応急手当普及員講習】・・・救命に関する基礎的な知識・技術及び指導要領について24時間の講習を行う
- 【その他の講習】・・・上記講習以外の救急講習や救急に関する講話など。(単位:回又は人)

種別	一般住民		教育機関		事業所		防災機関		合計	
	回数	人数	回数	人数	回数	人数	回数	人数	回数	人数
普通救命講習	8	168	34	480	52	561	10	123	104	1,332
応急手当普及員講習	0	0	0	0	0	0	9	114	9	114
その他の講習	5	140	8	127	8	95	2	36	23	398
合計	13	308	42	607	60	656	21	273	136	1,844

## 16 事故種別救助出場件数・活動件数・救助人員

令和5年中における当消防本部管内の救助出場件数は63件、救助人員は47人で、前年と比較すると出場件数は38件の減少、救助人員も51人の減少がみられた。

事故種別毎にみると、全体的に減少しており、自然災害による災害がなかった。また、交通事故による出動件数は34件で54%を占めた

種 別	令和4年中		令和5年中		前年比 増減数(件)
	出場件数(件)	構成比(%)	出場件数(件)	構成比(%)	
	活動件数(件)		活動件数(件)		
	救助人員(人)		救助人員(人)		
火 災	2	2.0	2	0.0	0
	2	2.9	2	5.1	0
	2	2.0	2	4.3	0
交 通 事 故	39	38.6	34	54.0	-5
	20	29.4	16	41.0	-4
	21	21.4	23	48.9	2
水 難 事 故	5	5.0	2	5.1	-3
	3	4.4	0	0.0	-3
	3	3.1	0	0.0	-3
自然災害事故	14	13.9	0	0.0	-14
	10	14.7	0	0.0	-10
	43	43.9	0	0.0	-43
機 械 事 故	5	4.9	1	2.6	-4
	4	5.9	1	2.6	-3
	4	4.1	1	2.1	-3
建 物 事 故	15	14.9	9	14.3	-6
	12	17.7	7	14.9	-5
	9	9.2	7	14.9	-2
ガス・酸欠事故	0	0.0	1	1.6	1
	0	0.0	1	2.6	1
	0	0.0	1	2.1	1
破 裂 事 故	0	0.0	0	0.0	0
	0	0.0	0	0.0	0
	0	0.0	0	0.0	0
その他の事故	21	20.8	14	22.2	-7
	17	25.0	12	30.8	-5
	16	16.3	13	27.7	-3
合 計	101	100	63	100	-38
	68	100	39	100	-29
	98	100	47	100	-51

※火災については、火災件数のうち救助活動を行った件数となります。

## 17 消防署別救助出場件数・活動件数・救助人員

各署別の救助出場件数をみると、米沢消防署44件（69.8%）、南陽消防署12件（19.1%）、高畠消防署2件（3.2%）、川西消防署5件（7.9%）となっている。  
また、月別救助件数については下記のとおりとなっている。

種別		米沢消防署	南陽消防署	高畠消防署	川西消防署	合計
火災	出場件数（件）	2	0	0	0	2
	活動件数（件）	2	0	0	0	2
	救助人員（人）	2	0	0	0	2
交通事故	出場件数（件）	20	8	2	4	34
	活動件数（件）	10	3	1	2	16
	救助人員（人）	17	3	1	2	23
水難事故	出場件数（件）	2	0	0	0	2
	活動件数（件）	0	0	0	0	0
	救助人員（人）	0	0	0	0	0
自然災害	出場件数（件）	0	0	0	0	0
	活動件数（件）	0	0	0	0	0
	救助人員（人）	0	0	0	0	0
機械事故	出場件数（件）	1	0	0	0	1
	活動件数（件）	1	0	0	0	1
	救助人員（人）	1	0	0	0	1
建物事故	出場件数（件）	8	1	0	0	9
	活動件数（件）	6	1	0	0	7
	救助人員（人）	6	1	0	0	7
ガス・酸欠事故	出場件数（件）	1	0	0	0	1
	活動件数（件）	1	0	0	0	1
	救助人員（人）	1	0	0	0	1
破裂事故	出場件数（件）	0	0	0	0	0
	活動件数（件）	0	0	0	0	0
	救助人員（人）	0	0	0	0	0
その他の事故	出場件数（件）	10	3	0	1	14
	活動件数（件）	8	3	0	1	12
	救助人員（人）	9	3	0	1	13
合計	出場件数（件）	44	12	2	5	63
	活動件数（件）	28	7	1	3	39
	救助人員（人）	36	7	1	3	47

\*火災については、火災件数のうち救助活動を行った件数となります。

## 18 月別救助件数

（単位：件）

1月	2月	3月	4月	5月	6月	7月	8月	9月	10月	11月	12月	合計
9	5	4	3	6	4	6	5	6	7	5	3	63